

PROGNOZA ODDZIAŁYWANIA NA ŚRODOWISKO DLA PROJEKTU PROGRAMU REGIONALNEGO
FUNDUSZE EUROPEJSKIE DLA MAŁOPOLSKI 2021-2027 MAŁOPOLSKA PRZYSZŁOŚCI
(PR FEM 2021-2027)

RAPORT METODOLOGICZNY

KOŃCOWA WERSJA



PECTORE ECO

„Pectore – Eco” Sp. z o.o.
ul. Dolnych Wałów 1 lok. 22
44-100 Gliwice

www.pectore-eco.pl

SKŁAD AUTORSKI:

mgr inż. Agnieszka Hobot

mgr inż. Magdalena Dołęga

inż. Katarzyna Banaszak

SPIS TREŚCI

1. WPROWADZENIE	4
2. KONCEPCJA REALIZACJI PROGNOZY	4
3. KONSULTACJE WEWNĘTRZNE Z ZAMAWIAJĄCYM	17
4. SPIS ZAŁĄCZNIKÓW	18

1. WPROWADZENIE

Procedurze strategicznej oceny oddziaływania na środowisko (dalej: sooś) zgodnie z art. 46 *Ustawy z dnia 3 października 2008 r. o udostępnianiu informacji o środowisku i jego ochronie, udziale społeczeństwa w ochronie środowiska oraz o ocenach oddziaływania na środowisko (Dz.U. 2021 r. poz. 247 z późn. zm.)* (dalej: ustawa ooś) podlegają projekty polityk, strategii, planów lub programów, wyznaczających ramy dla późniejszej realizacji przedsięwzięć mogących znacząco oddziaływać na środowisko, zatem również projekt Programu Regionalnego Fundusze Europejskie dla Małopolski 2021-2027 Małopolska Przyszłości (PR FEM 2021-2027) (dalej: PR FEM 2021-2027).

W ramach procedury sooś wykonany zostanie projekt Prognozy oddziaływania na środowisko dla projektu Programu Regionalnego Fundusze Europejskie dla Małopolski 2021-2027 Małopolska Przyszłości (PR FEM 2021-2027) (dalej: projekt Prognozy), który wraz z projektem PR FEM 2021-2027 podlegać będzie konsultacjom społecznym i opiniowaniu przez właściwe organy tj.: Regionalnego Dyrektora Ochrony Środowiska w Krakowie (dalej: RDOŚ) oraz Małopolskiego Państwowego Wojewódzkiego Inspektora Sanitarnego w Krakowie (dalej: MPWIS). Kolejnym etapem będzie opracowanie końcowej wersji Prognozy po opiniach organów i konsultacjach społecznych wraz pisemnym podsumowaniem (zgodnie z art. 55 ust. 3 ustawy ooś).

2. KONCEPCJA REALIZACJI PROGNOZY

Zakres Prognozy

Wykonawca, w ramach prac nad Prognozą uwzględni wszystkie elementy wskazane w Specyfikacji Warunków Zamówienia (dalej: SWZ) oraz Szczegółowym Opisie Przedmiotu Zamówienia (dalej: SOPZ). Dokument Prognozy obejmować będzie wskazania zawarte w uzgodnieniach z RDOŚ w Krakowie i MPWIS tj.:

- zapisy art. 51 ust 2. oraz art. 52 ust 1 i 2 ustawy ooś;
- dokument odnosić się będzie do finalnej wersji opracowywanego PR FEM 2021-2027 i obejmować wszystkie planowane w tym dokumencie działania mogące mieć wpływ na środowisko;
- zaprezentowane w Prognozie informacje (analizy oraz oceny) będą dostosowane do stopnia szczegółowości zapisów projektowanego dokumentu;
- prognoza odnosić się będzie do konkretnych celów, planowanych interwencji i typów projektów/działań;
- podczas analiz szczególna uwaga zostanie poświęcona typom działań: wymagających ingerencji w środowisko (działania o charakterze inwestycyjnym/infrastrukturalnym); których realizacja może spowodować negatywne oddziaływanie na poszczególne elementy środowiska, a w szczególności na obszary objęte ochroną w tym obszary

- Natura 2000; dotyczące ściśle środowiska przyrodniczego i mogące mieć realny wpływ na to środowisko (np. działania z zakresu ochrony różnorodności biologicznej);
- prognoza zostanie uszczegółowiona przede wszystkim w odniesieniu do analizy możliwych skutków interwencji/działań wpisujących się w cel polityki 2 „Bardziej przyjazna dla środowiska Europa”, realizowanych w ramach osi 2 „Energetyka i Środowisko ” oraz jej celów szczegółowych takich jak: promowanie działań na rzecz efektywności energetycznej; promowanie odnawialnych źródeł energii; wspieranie działań w zakresie dostosowania do zmiany klimatu, zapobiegania ryzyku i odporności na klęski żywiołowe; wspieranie zrównoważonej gospodarki wodnej; wspieranie przechodzenia na gospodarkę o obiegu zamkniętym; sprzyjanie bioróżnorodności i rozwojowi zielonej infrastruktury w środowisku miejskim oraz zmniejszanie zanieczyszczenia; promowanie zrównoważonej multimodalnej mobilności miejskiej;
 - prognoza zostanie uszczegółowiona także w zakresie analizy wpływu na środowisko realizacji działań w ramach celu polityki 3 „Lepiej połączona Europa”, osi 3 „Mobilna Małopolska” i celu szczegółowego „rozwój zrównoważonej, inteligentnej i intermodalnej mobilności odpornej na zmianę klimatu na szczeblu krajowym, regionalnym i lokalnym, w tym poprawę dostępu do sieci TEN-T i mobilności transgranicznej” (gdzie przewiduje się m.in. budowę, przebudowę i remont dróg wojewódzkich);
 - prognoza zostanie uszczegółowiona w obrębie innych celów, gdzie mogą się znaleźć zadania o charakterze inwestycyjnym;
 - w prowadzonych analizach i ocenach w Prognozie uwzględnione zostaną charakterystyczne dla województwa małopolskiego uwarunkowania środowiskowe oraz uwarunkowania wynikające z objęcia obszarów formami ochrony przyrody;
 - wszystkie elementy wymagane w art. 51 ust. 2 ustawy ooś zostaną przeanalizowane i ocenione w stopniu i zakresie adekwatnym do charakterystyki obszaru objętego opracowaniem z uwzględnieniem oceny efektów działalności środowiskowej;
 - prognoza zostanie sporządzona w pełnym zakresie określonym w ustawie ooś a jej celem będzie identyfikacja potencjalnych oddziaływań na środowisko - ilekroć jest mowa o oddziaływaniu na środowisko rozumie się przez to również oddziaływanie na zdrowie ludzi.

Uwzględniając powyższe wskazania proponuje się następującą strukturę Prognozy:

1. ZAKRES PROJEKTU DOKUMENTU ORAZ OCENA ZGODNOŚCI Z CELAMI UZGODNIONYMI W INNYCH DOKUMENTACH

- 1.1. Zakres i cel dokumentu
- 1.2. Ocena powiązań projektu dokumentu z innymi dokumentami strategicznymi i planistycznymi szczebla międzynarodowego, krajowego, regionalnego, w tym cele ochrony środowiska istotne z punktu widzenia projektowanego dokumentu

2. PODSTAWA I ZAKRES OPRACOWANIA PROGNOZY

- 2.1. Podstawa opracowania, cel i zakres prognozy
- 2.2. Metoda opracowania prognozy
- 2.3. Konsultacje dokumentu

3. METODY ANALIZY SKUTKÓW REALIZACJI POSTANOWIEŃ PROJEKTOWANEGO DOKUMENTU I CZĘSTOTLIWOŚĆ JEJ PRZEPROWADZANIA

4. POTENCJALNE ODDZIAŁYWANIA TRANSGRANICZNE

5. STAN ŚRODOWISKA NA OBSZARACH OBJĘTYCH PRZEWIDYWANYM WPŁYWEM WRAZ Z OCENĄ ODDZIAŁYWANIA SKUTKÓW REALIZACJI PROJEKTU DOKUMENTU NA POSZCZEGÓLNE KOMPONENTY, W TYM NA CELE I PRZEDMIOT OCHRONY OBSZARU NATURA 2000 ORAZ INTEGRALNOŚĆ TEGO OBSZARU

- 5.1. Aktualny stan środowiska
 - 5.1.1. Położenie i rzeźba terenu
 - 5.1.2. Powierzchnia ziemi i gleby
 - 5.1.3. Wody powierzchniowe
 - 5.1.4. Wody podziemne
 - 5.1.5. Aktualny stan powietrza
 - 5.1.6. Klimat
 - 5.1.7. Krajobraz
 - 5.1.8. Zasoby naturalne
 - 5.1.9. Różnorodność biologiczna, flora i fauna, korytarze ekologiczne, formy ochrony przyrody
- 5.2. Ludzie, w tym jakość życia i zdrowia, dobra materialne
- 5.3. Zabytki

- 5.4. Potencjalne zmiany aktualnego stanu środowiska w przypadku braku realizacji Dokumentu
- 5.5. Stan środowiska na obszarach objętych przewidywanym znaczącym oddziaływaniem wynikającym z wdrożenia Dokumentu
- 5.6. Istniejące problemy ochrony środowiska istotne z punktu widzenia realizacji projektowanego Dokumentu, zwłaszcza dotyczące obszarów chronionych na podstawie ustawy z dnia 16 kwietnia 2004 r. o ochronie przyrody
- 5.7. Przewidywane znaczące oddziaływania na środowisko w przypadku realizacji Dokumentu, w tym oddziaływania bezpośrednie, pośrednie, wtórne, skumulowane, stałe, chwilowe, krótko-, średnio-, długoterminowe, pozytywne, negatywne.
 - 5.7.1. Wpływ na powierzchnię ziemi i gleby
 - 5.7.2. Wpływ na wody powierzchniowe
 - 5.7.3. Wpływ na wody podziemne
 - 5.7.4. Wpływ na klimat i powietrze
 - 5.7.5. Wpływ na krajobraz
 - 5.7.6. Wpływ na zasoby naturalne
 - 5.7.7. Wpływ na różnorodność biologiczną, zwierzęta, rośliny, obszary chronione
 - 5.7.8. Wpływ na ludzi i dobra materialne
 - 5.7.9. Wpływ na zabytki
 - 5.7.10. Wpływ na gospodarkę odpadową
- 5.8. Oddziaływania skumulowane
- 5.9. Podsumowanie oddziaływań
- 6. PROPOZYCJA ROZWIĄZAŃ MAJĄCYCH NA CELU ZAPOBIEGANIE, OGRANICZENIE LUB KOMPENSACJĘ PRZYRODNICZĄ NEGATYWNYCH ODDZIAŁYWAŃ NA ŚRODOWISKO MOGĄCYCH BYĆ REZULTATEM REALIZACJI DOKUMENTU, W SZCZEGÓLNOŚCI NA CELE I PRZEDMIOTY OCHRONY OBSZARÓW NATURA 2000 ORAZ INTEGRALNOŚCI TYCH OBSZARÓW**
- 7. PROPOZYCJA ROZWIĄZAŃ ALTERNATYWNYCH DO ROZWIĄZAŃ ZAWARTYCH W PROJEKTOWANYM DOKUMENCIE WRAZ Z UZASADNIENIEM ICH WYBORU ORAZ OPIS METOD DOKONANIA OCENY PROWADZĄCEJ DO TEGO WYBORU**
- 8. PODSUMOWANIE**
- 9. REKOMENDACJE [zamieszczone zostaną w ostatecznej wersji Prognozy]**

10. STRESZCZENIE W JĘZYKU NIESPECJALISTYCZNYM

11. LITERATURA

11.1. PRAWO UNIJNE I POLSKIE

12. SPIS RYSUNKÓW

13. SPIS TABEL

14. SPIS ZAŁĄCZNIKÓW

Metody badawcze i sposób realizacji Prognozy

Wykonawca podczas realizacji Prognozy bazować będzie na dotychczasowym doświadczeniu, obejmującym analizę stanu środowiska naturalnego i oceny skutków realizacji dokumentów o charakterze strategicznym. Prognoza będzie wykonywana w kilku etapach, które pozwolą na przygotowanie dokumentacji zgodnej z wymogami ustawowymi, zapisami SIWZ, OPZ oraz wskazaniem właściwych organów.

Wykonana Prognoza pozwoli na identyfikację skutków realizacji projektu PR FEM 2021-2027 na środowisko, w tym obszary chronione oraz ludzi oraz zdiagnozowanie, czy przyjęte w ocenianym dokumencie kierunki działań wspierać będą zasadę zrównoważonego rozwoju oraz uwzględniają aspekty środowiskowe.

Dokument Prognozy będzie wymagał realizacji kilku etapów prac, tj.:

Etap I – podczas tego etapu przeanalizowana zostanie treść ocenianego projektu PR FEM 2021-2027 oraz innych dokumentów opracowanych na poziomie unijnym, krajowym i regionalnym. Przeprowadzone analizy dotyczyć będą wyznaczonych celów, kierunków działań, w aspekcie powiązania, spójności projektu PR FEM 2021-2027 z innymi dokumentami wskazanymi w SOPZ tj.:

- Sprawozdanie krajowe – Polska 2019 - Komunikat Komisji do Parlamentu Europejskiego, Rady Europejskiej, Rady, Europejskiego Banku Centralnego i Eurogrupy Europejski semestr 2019: Ocena postępów w zakresie reform strukturalnych, zapobiegania zakłóceniom równowagi makroekonomicznej i ich korygowania oraz wyniki szczegółowych ocen sytuacji na mocy rozporządzenia ((UE) nr 1176/2011 {COM(2019) 150 final});
- Sprawozdanie krajowe – Polska 2020 - Komunikat Komisji do Parlamentu Europejskiego, Rady Europejskiej, Rady, Europejskiego Banku Centralnego i Eurogrupy Europejski semestr 2020: Ocena postępów w zakresie reform strukturalnych, zapobiegania zakłóceniom równowagi makroekonomicznej i ich korygowania oraz wyniki szczegółowych ocen sytuacji na mocy rozporządzenia (UE) nr 1176/2011 {COM(2020) 150 final});

- Komunikat Komisji do Parlamentu Europejskiego, Rady Europejskiej, Rady, Komitetu Ekonomiczno-Społecznego i Komitetu Regionów Europejski Zielony Ład, Bruksela, dnia 11.12.2019 r. COM(2019) 640 final;
- Komunikat Komisji do Parlamentu Europejskiego, Rady Europejskiej, Rady, Europejskiego Komitetu Ekonomicznospołecznego, Komitetu Regionów i Europejskiego Banku Inwestycyjnego Czysta planeta dla wszystkich. Europejska długoterminowa wizja strategiczna dobrze prosperującej, nowoczesnej, konkurencyjnej i neutralnej dla klimatu gospodarki, dnia 28.11.2018 r., COM(2018) 773 final;
- Guidance on Integrating Climate Change and Biodiversity into Strategic Environmental Assessment (European Commission 2013);
- Biała Księga: Adaptacja do zmian klimatu: europejskie ramy działania (2009) - zastąpienie jej strategią A Clean Planet for all A European strategic long-term vision for a prosperous, modern, competitive and climate neutral economy (projekt) w przypadku przyjęcia przez UE ostatecznej wersji przed ukończeniem prognozy;
- Strategia na rzecz Odpowiedzialnego Rozwoju do roku 2020 (z perspektywą do 2030 r.);
- Krajowa Strategia Rozwoju Regionalnego 2030;
- Polityka energetyczna Polski do 2040 roku (projekt);
- Polityka ekologiczna państwa 2030 – strategia rozwoju w obszarze środowiska i gospodarki wodnej;
- Polityka klimatyczna Polski;
- Krajowy plan na rzecz energii i klimatu na lata 2021-2030;
- Krajowy program ograniczania zanieczyszczenia powietrza;
- Strategia transformacji do gospodarki neutralnej klimatycznie (projekt);
- Strategiczny Plan Adaptacji dla sektorów i obszarów wrażliwych na zmiany klimatu do roku 2020 z perspektywą do roku 2030 (SPA 2020);
- Krajowy Plan Gospodarki Odpadami 2022;
- Projekt 6 aktualizacji KPOŚK;
- Plan przeciwdziałania skutkom suszy na obszarach dorzeczy;
- Plany zarządzania ryzykiem powodziowym;
- Program przeciwdziałania niedoborowi wody na lata 2021-2027 z perspektywą do roku 2030 (w przygotowaniu);

- Strategia Rozwoju Województwa „Małopolska 2030”;
- Program Strategiczny Ochrona Środowiska Województwa Małopolskiego;
- Program ochrony powietrza dla województwa małopolskiego;
- Program ochrony środowiska przed hałasem dla województwa małopolskiego;
- Plan Gospodarki Odpadami Województwa Małopolskiego na lata 2016-2022;
- Regionalny Plan Działań dla Klimatu i Energii,
- Plan działań EkoMałopolska;
- Plan zrównoważonego transportu publicznego transportu zbiorowego w województwie małopolskim;
- Plan zagospodarowania przestrzennego województwa małopolskiego.

Ocena zostanie wykonana w formie tabelarycznej, uwzględniającej wyznaczone cele, wskazane kierunki działań i powiązania pomiędzy ww. dokumentami. Przenalizowane zostaną również zapisy prognoz oddziaływania na środowisko dostępne i wykonane dla dokumentów strategicznych. Wykonana analiza pozwoli na sformułowanie wniosków dotyczących zgodności ocenianych dokumentów oraz wskazania ewentualnych uzupełnień projektu PR FEM 2021-2027, w sytuacji konieczności zapewnienia spójności wyznaczonych celów, kierunków działań analizowanych dokumentów.

Etap II – w ramach etapu dokonana zostanie diagnozy aktualnego stanu środowiska. Podczas wykonywanych analiz zidentyfikowane zostaną istotne problemy w aspekcie środowiskowym i społeczno-gospodarczym analizowanego obszaru. Diagnoza aktualnego stanu środowiska przeprowadzona zostanie w oparciu o dane dostępne za rok 2020. W sytuacji braku dostępności danych dla ocenianego komponentu środowiska za rok 2020 – uwzględnione zostaną najnowsze, dostępne charakterystyki stanu środowiska. Przy analizach aktualnego stanu środowiska wykorzystane zostaną:

Źródła danych m.in.:	Element środowiska /obszary objęty analizą
<ul style="list-style-type: none"> – raport oceny jakości powietrza; – program ochrony powietrza dla województwa małopolskiego; 	<p>Powietrze atmosferyczne:</p> <ul style="list-style-type: none"> – stan jakości powietrza; – identyfikowane presje na analizowany komponent środowiska; – potencjał województwa w zakresie rozwoju OZE; – zrównoważony transport; <p>(analizy jakościowe, metoda</p>

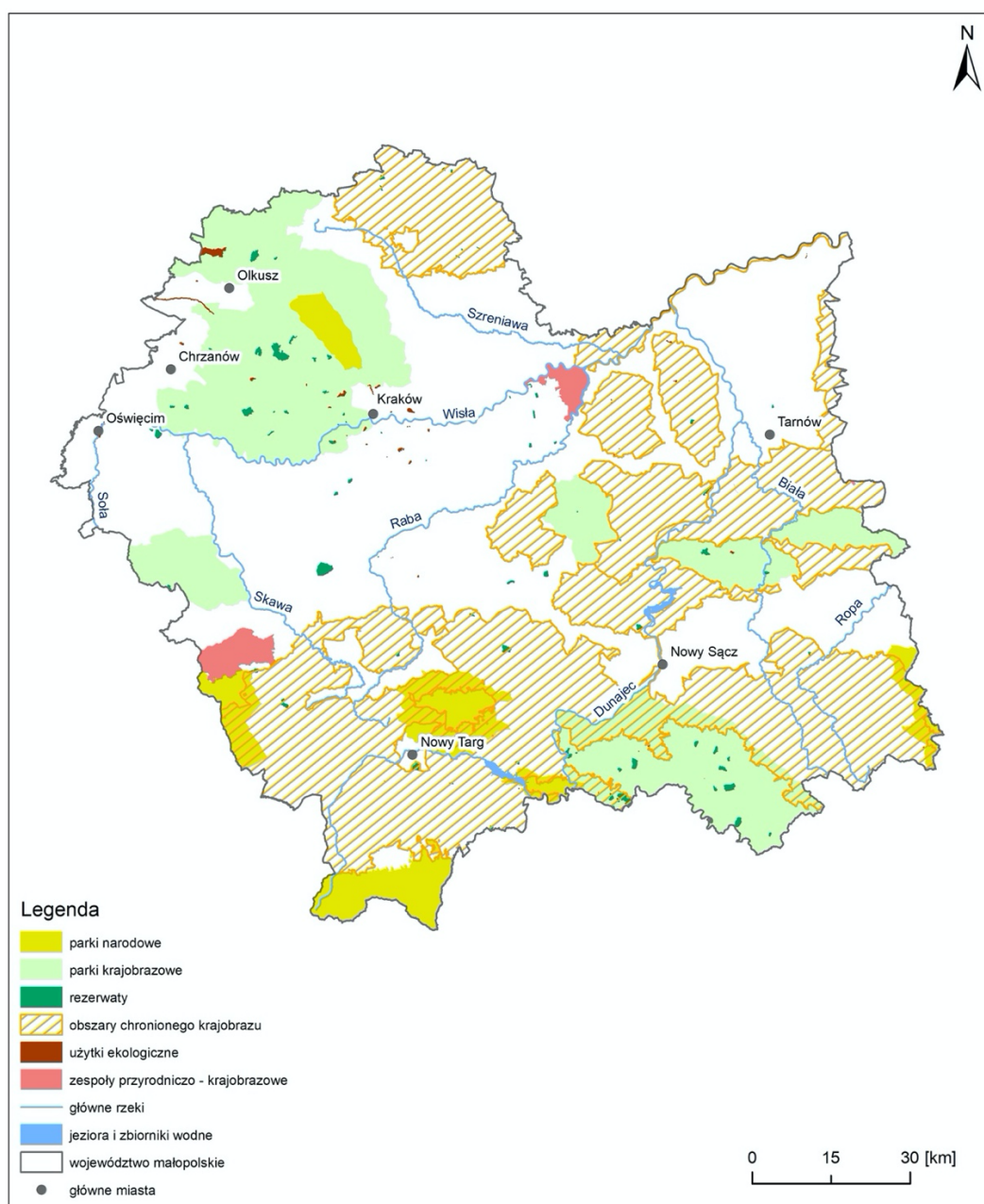
Źródła danych m.in.:	Element środowiska /obszary objęty analizą
	opisowa)
<ul style="list-style-type: none"> – raporty dotyczące stanu środowiska; – druga aktualizacja planów gospodarowania wodami; – dane Głównego Inspektoratu Ochrony Środowiska oraz służb wojewódzkich; – dane Głównego Urzędu Statystycznego; 	<p>Wody powierzchniowe, wody podziemne:</p> <ul style="list-style-type: none"> – jakość i stan wód; – identyfikowane presje na analizowany komponent środowiska; – analiza systemu gospodarki wodno - ściekowej; <p>(analizy jakościowe, analizy przestrzenne, metoda opisowa)</p>
<ul style="list-style-type: none"> – raporty dotyczące stanu środowiska; – Plan Gospodarki Odpadami Województwa Małopolskiego; 	<p>Gospodarka odpadami:</p> <ul style="list-style-type: none"> – analiza stanu gospodarki odpadami; – identyfikowane problemy; <p>(metoda opisowa)</p>
<ul style="list-style-type: none"> – dane Głównego Urzędu Statystycznego; – publikacje naukowe; 	<p>Ludzie:</p> <ul style="list-style-type: none"> – zdrowie ludzi; – identyfikowane problemy; <p>(metoda opisowa)</p>
<ul style="list-style-type: none"> – Dane dostępne na stronie Generalnego Dyrektora Ochrony Środowiska/Regionalnego Dyrektora Ochrony Środowiska; – Dane dostępne na stronie Głównego Inspektora Ochrony Środowiska; 	<p>Zwierzęta, rośliny, obszary chronione, różnorodność biologiczna:</p> <ul style="list-style-type: none"> – analiza obszarów chronionych; rozmieszczenie obszarów chronionych, korytarzy ekologicznych (analizy przestrzenne); – ocena stanu środowiska z uwagi na zachowanie różnorodności biologicznej, cennych gatunków roślin i zwierząt (metody opisowe);
<ul style="list-style-type: none"> – CORINE Land Cover; – raporty dotyczące stanu środowiska; 	<p>Gleby, powierzchnia ziemi:</p> <ul style="list-style-type: none"> – analiza stanu gleb; – analiza użytkowania

Źródła danych m.in.:	Element środowiska /obszary objęty analizą
	gruntów; – obszary zdegradowane, górnicze/pogórnice; – osuwiska; (analizy przestrzenne, metody opisowe)
– Richling A., Ostaszewska K., „Geografia fizyczna Polski”, Warszawa, 2005 r.; – dane dostępne na stronie Generalnego Dyrektora Ochrony Środowiska/Regionalnego Dyrektora Ochrony Środowiska;	Krajobraz: – analiza obszarów wyznaczonych dla ochrony krajobrazu; – typy krajobrazu naturalnego; (analizy przestrzenne, metoda opisowa)
– Bilans zasobów złóż kopalin w Polsce; – Dane Głównego Urzędu Statystycznego;	Zasoby naturalne: – analiza zasobów w obrębie województwa; (analizy przestrzenne, metoda opisowa)
– Dane dostępne na stronie Narodowego Instytutu Dziedzictwa;	Zabytki – charakterystyka cennych zabytków i dóbr kultury; (analizy przestrzenne, metoda opisowa)
– Mały Rocznik Statystyczny Polski; – Biuletyn Państwowej Służby Hydrologiczno-Meteorologicznej; – Projekt KLIMADA i KLIMADA 2.0;	Klimat: – charakterystyka klimatu, – charakterystyka zmiany klimatu; – adaptacja do zmian klimatu; – zagrożenie powodziowe, zagrożenie suszą; (metoda opisowa)
– Dane dostępne na stronie Generalnego Dyrektora Ochrony Środowiska; – Geografia fizyczna Polski.	Rzeźba terenu: – charakterystyka rzeźby terenu; – regionalizacja fizyczno-geograficzna obszaru; (metoda opisowa).

Na etapie analizy stanu środowiska, szczególnej uwadze będą podlegały te elementy środowiska, na które realizacja projektu PR FEM 2021-2027 może mieć największy wpływ.

Do charakterystyki stanu środowiska wykorzystane zostaną techniki GIS, pozwalające na zidentyfikowanie cennych obszarów przyrodniczych, kulturowych oraz zidentyfikowanie ewentualnych obszarów problemowych i pól konfliktów.

Na poniższej mapie przedstawiono propozycję graficznego przedstawienia danych przestrzennych:



Etap III – etap obejmować będzie ocenę skutków realizacji projektu PR FEM 2021-2027 na poszczególne elementy środowiska. Szczegółowość przeprowadzonych ocen zostanie

dostosowana do szczegółowości analizowanego dokumentu, z uwzględnieniem wskazań RDOŚ w Krakowie.

Na tym etapie poddane zostaną analizie poszczególne cele szczegółowe wraz określonymi działaniami, które podlegać będą wsparciu w ramach projektu PR FEM 2021-2027, w ramach 6 Priorytetów:

- Priorytet 1. Inteligentny i konkurencyjny region;
- Priorytet 2. Energetyka i środowisko;
- Priorytet 3. Mobilna Małopolska;
- Priorytet 4. Małopolska infrastruktura społeczna;
- Priorytet 5. Społeczna Małopolska;
- Priorytet 6. Małopolska bliżej mieszkańców;
- Priorytet 7. Pomoc techniczna [EFRR, EFS+].

W załączniku nr 1 do niniejszego dokumentu zawarto tabelę uwzględniającą planowane w projekcie PR FEM 2021-2027 rodzaje działań, które będą podlegać ocenie wpływu.

Wyniki przeprowadzonych analiz zaprezentowane zostaną w postaci tabel, w ramach których zidentyfikowane zostaną oddziaływania na poszczególne elementy środowiska i zdrowie ludzi. Przy wykonywanych ocenach wpływu określony zostanie:

charakter oddziaływania:

- pozytywne - oddziaływania korzystne dla środowiska,
- negatywne - oddziaływania niekorzystne dla środowiska,

rodzaj oddziaływania:

- bezpośrednie – oddziaływania mające bezpośredni wpływ na dany element środowiska,
- pośrednie – powstające w efekcie wpływu na jeden z komponentów środowiska poprzez oddziaływanie na inny,
- wtórne - dostrzegalne po pewnym czasie, jako efekt danego działania,
- skumulowane - powstające w efekcie nakładania się wpływów poszczególnych działań,

czas trwania wpływu:

- stały - oddziaływania generowane przez cały okres trwania działania,

- chwilowy - oddziaływania generowane przez krótki okres np. w warunkach odbiegających od normy,
- krótkoterminowy - oddziaływania trwające krótki okres (np. podczas etapu budowy, likwidacji),
- średnioterminowy - oddziaływania trwające przez część okresu funkcjonowania działania,
- długoterminowy - oddziaływania trwające przez cały okres funkcjonowania działania, w tym czasem również po okresie wdrożenia działania.

Przenalizowana zostanie również możliwość wystąpienia oddziaływań o zasięgu transgranicznym.

W efekcie wykonanych analiz zidentyfikowana zostanie możliwość wystąpienia ryzyka dla zdrowia ludzi oraz ewentualnych zagrożeń dla środowiska naturalnego. W załączniku nr 2 do niniejszego dokumentu przedstawiono proponowany schemat tabeli oddziaływania na środowisko.

Wykonane analizy pozwolą na identyfikację obszarów/ działań, które mogą być źródłem negatywnych oddziaływań. Dla nich zaproponowane zostaną działania minimalizujące, ograniczające wpływ (rozdział 6 Prognozy). Ewentualnie wskazane zostaną propozycje wzmocnienia pozytywnych oddziaływań. Działania minimalizujące, ograniczające wpływ będą wynikać z przeprowadzonych analiz wykonanych w tabeli oddziaływań.

W treści Prognozy, w ramach rozdziału: *Przewidywane znaczące oddziaływania na środowisko w przypadku realizacji Dokumentu (...)* zostaną podsumowane wykonane oceny oddziaływania na poszczególne komponenty środowiska i zdrowie ludzi wykonane w tabeli ocen. Zostaną podsumowane oddziaływania w ramach poszczególnych Priorytetów, zwracając uwagę na te typy działań, które mogą generować negatywny wpływ na środowisko i zdrowie ludzi. Przy analizach oddziaływań uwzględniane będą wskazania zawarte w piśmie RDOŚ dotyczące szczegółowości ocen i zwrócenia uwagi na Cele i Priorytety, których realizacja może się wiązać z ingerencją w środowisko.

Analiza rozwiązań alternatywnych zostanie przeprowadzona pod kątem osiągnięcia wyznaczonych celów oraz wskazania ewentualnych uzupełnień w zakresie rozwiązań/zmian rozwiązań zawartych w projekcie PR FEM 2021-2027.

Kolejnym elementem Prognozy będzie zaproponowanie metody i częstotliwość prowadzenia skutków realizacji postanowień PR FEM 2021-2027 oraz określony zostanie sposób ich realizacji. Metody analiz odnosić się będą zarówno do zaproponowanych w PR FEM 2021-2027 wskaźników i ewentualnej konieczności ich uzupełnienia, jak również do systemu monitorowania z uwagi na wpływ na elementy środowiska, przy wykorzystaniu w szczególności publicznie dostępnych zbiorów danych.

Etap IV - to etap uzgodnień i konsultacji z Zamawiającym, opiniowania z RDOŚ w Krakowie oraz MPWIS, konsultacje społeczne dokumentów.

Wykonawca będzie uczestniczył w przygotowaniu tabeli zbierającej wszystkie uwagi zgłoszone w ramach konsultacji społecznych opiniowania przez organy oraz udzieli odpowiedzi w zakresie uwag dotyczących kwestii środowiskowych.

Etap V – to etap obejmujący przygotowanie wersji końcowej Prognozy, uwzględniającej opinie organów oraz wyniki konsultacji społecznych wraz podsumowaniem (art. 55 ust. 3 ustawy ooś).

W podsumowaniu zawarte zostaną informacje, w jaki sposób zostały wzięte pod uwagę i w jakim zakresie zostały uwzględnione:

- ustalenia zawarte w prognozie oddziaływania na środowisko;
- opinie właściwych organów, o których mowa w art. 57 i 58 ustawy ooś,
- zgłoszone uwagi i wnioski;
- wyniki postępowania transgranicznego oddziaływania na środowisko, jeżeli zostało przeprowadzone;
- propozycje dotyczące metod i częstotliwości przeprowadzenia monitoringu skutków realizacji postanowień dokumentu.

W podsumowaniu Wykonawca odniesie się również do tematu rozwiązań alternatywnych.

Końcowa wersja Prognozy zawierać będzie wnioski i rekomendacje (w przypadku zidentyfikowania konieczności zamian, bądź uzupełnienia zapisów projektu PR FEM 2021-2027). Wówczas rekomendacje zostaną opracowane w formie tabeli obejmujące propozycje zapisów/zmian zapisów projektu PR FEM 2021-2027.

W podsumowaniu zostaną zawarte rekomendacje:

- w formie tabeli, w jaki sposób powinny zostać wzięte pod uwagę i w jakim zakresie powinny zostać uwzględnione w projekcie Programu:
 - ustalenia zawarte w prognozie oddziaływania na środowisko;
 - uwagi i wnioski zgłoszone w związku z udziałem społeczeństwa w postępowaniu w sprawie oceny oddziaływania na środowisko projektu PR FEM 2021-2027;
- w formie tabeli, w jaki sposób powinny zostać wykorzystane opinie:
 - RDOŚ w Krakowie;
 - MPWIS.

Pytania badawcze i obszary problemowe

Podczas wykonywania Prognozy w ramach **Etapu I – IV** zostaną wykonane analizy i oceny umożliwiające zidentyfikowanie obszarów problemowych i uzyskanie odpowiedzi na pytania badawcze, tj.:

Lp.	Pytania badawcze	Rozdziały obejmujące odpowiedź na pytanie
1.	Czy zakładane cele PR FEM 2021-2027 sprzyjać będą ochronie środowiska i zachowaniu zrównoważonego rozwoju?	Rozdziały: 1.2, 5.7;
2.	Czy analizowany projekt PR FEM 2021-2027 wpływa na ograniczanie uciążliwości związanych z realizacją proponowanych działań?	Rozdziały: 5.7;
3.	Czy analizowany projekt PR FEM 2021-2027 i planowane działania przyczynią się do poprawy stanu: powietrza, wód powierzchniowych i podziemnych, powierzchni ziemi?	Rozdziały: 5.7;
4.	Czy planowane działania w ramach projektu PR FEM 2021-2027 uwzględniają ochronę przyrody i krajobrazu?	Rozdziały: 5.7;
5.	Czy planowane działania w ramach projektu PR FEM 2021-2027 będą wpływać na zdrowie ludzi?	Rozdziały: 5.7;
6.	Czy planowane działania w ramach projektu PR FEM 2021-2027 będą wpływać na zachowanie wartości kulturowych?	Rozdziały: 5.7;
7.	Czy planowane działania w ramach projektu PR FEM 2021-2027 będą sprzyjać podnoszeniu świadomości ekologicznej?	Rozdział: 8;
8.	Czy zostały wskazane typy inwestycji o największym pozytywnym i negatywnym oddziaływaniu na środowisko oraz wskazano sposoby ich wzmacniania, minimalizacji bądź ograniczania oddziaływania?	Rozdziały: 5.7, 6.
9.	Czy projekt PR FEM 2021-2027 wyznacza ramy dla przedsięwzięć mogących powodować oddziaływanie o zasięgu transgranicznym?	Rozdział: 4;
10.	Czy szczegółowość przeanalizowanych oddziaływań odpowiada szczegółowości projektowanego PR FEM 2021-2027?	Rozdział 5.7, 8.

3. KONSULTACJE WEWNĘTRZNE Z ZAMAWIAJĄCYM

Jednym z elementów prac nad Prognozą jest bieżąca współpraca z Zamawiającym. Do kontaktu pomiędzy Zamawiającym i Wykonawcą wykorzystane zostaną następujące kanały komunikacji:

- osobiste spotkania,
- kanał audiowizualny,
- kanał tekstowy,
- kanał współdzielenia zasobów.

Wykorzystanie narzędzi audiowizualnych pozwala na oszczędność czasu, materiałów i energii, jak również jest przejawem eko-innowacyjności w realizacji projektów z udziałem

osób z wielu lokalizacji geograficznych. Dodatkowo jest odpowiedzią na możliwe obostrzenia związane ze stanem epidemii.

Wykonawca na potrzeby niniejszego projektu udostępnił Zamawiającemu serwer ftp, w celu wymiany informacji i materiałów. Dostęp do niego udzielono również poszczególnym członkom zespołu opracowującego Prognozę.

4. SPIS ZAŁĄCZNIKÓW

Załącznik nr 1- Priorytety_Cele_Rozdzaje Działań.

Załącznik nr 2 – Wzór arkusza ocen.

Załącznik nr 1. Priorytety, Cele, Rodzaje Działań

Priorytet:	Cel polityki	Cel szczegółowy	Rodzaj działania
<p>Priorytet 1. Inteligentny i konkurencyjny region</p>	<p>Cel polityki 1. Bardziej konkurencyjna i inteligentna Europa dzięki wspieraniu innowacyjnej i inteligentnej transformacji gospodarczej oraz regionalnej łączności cyfrowej</p>	<p>1(i) rozwijanie i wzmacnianie zdolności badawczych i innowacyjnych oraz wykorzystywanie zaawansowanych technologii</p>	<ul style="list-style-type: none"> • 1(i)1 prace badawczo-rozwojowe przedsiębiorstw; • 1(i)2 wdrożenie wyników prac B+R; • 1(i)3 rozwój infrastruktury niezbędnej dla prowadzenia działalności B+R; • 1(i)4 bony na innowacje dla MŚP; • 1(i)5 infrastruktura badawcza sektora nauki;
		<p>1(ii) czerpanie korzyści z cyfryzacji dla obywateli, przedsiębiorstw i rządów</p>	<ul style="list-style-type: none"> • 1(ii)1 e-administracja i cyberbezpieczeństwo; • 1(ii)2 przedsięwzięcia w obszarze kultury i dziedzictwa regionalnego; • 1(ii)3 e-zdrowie;
		<p>1(iii) wzmacnianie trwałego wzrostu i konkurencyjności MŚP oraz tworzenie miejsc pracy w MŚP, w tym poprzez inwestycje produkcyjne</p>	<ul style="list-style-type: none"> • 1(iii)1 inwestycje rozwojowe przedsiębiorstw; • 1(iii)2 wsparcie dla nowopowstałych firm; • 1(iii)3 wsparcie w zakresie internacjonalizacji, promocji gospodarczej Małopolski oraz atrakcyjności inwestycyjnej regionu;
		<p>1(iv) rozwijanie umiejętności w zakresie inteligentnej specjalizacji, transformacji przemysłowej i przedsiębiorczości</p>	<ul style="list-style-type: none"> • 1(iv)1 inkubowanie innowacyjnej przedsiębiorczości; • 1(iv)2 zarządzanie regionalną inteligentną specjalizacją; • 1(iv)3 promocja i wsparcie rozwoju przedsiębiorczości oraz innowacji na obszarach zmarginalizowanych;
<p>Priorytet 2. Energetyka i środowisko</p>	<p>Cel polityki 2. Bardziej przyjazna dla środowiska, niskoemisyjna i przechodząca w kierunku gospodarki</p>	<p>2(i) wspieranie efektywności energetycznej i redukcji emisji gazów cieplarnianych</p>	<ul style="list-style-type: none"> • 2(i)1 inwestycje dot. poprawy efektywności energetycznej przedsiębiorstwa; • 2(i)2 inwestycje dot. wytwarzania energii ze źródeł odnawialnych; • 2(i)3 głęboka modernizacja energetyczna budynków użyteczności publicznej; • 2(i)4 głęboka modernizacja energetyczna budynków sektora mieszkaniowego;

Priorytet:	Cel polityki	Cel szczegółowy	Rodzaj działania
	zeroemisyjnej oraz odporna Europa dzięki promowaniu czystej i sprawiedliwej transformacji energetycznej, zielonych i niebieskich inwestycji, gospodarki o obiegu zamkniętym, łagodzenia zmian klimatu i przystosowania się do nich, zapobiegania ryzyku i zarządzania ryzykiem, oraz zrównoważonej mobilności miejskiej (CP 2)		<ul style="list-style-type: none"> • 2(i)5 wsparcie dla gmin we wdrażaniu Programu ochrony powietrza dla województwa małopolskiego oraz wypełnianiu warunków zapisanych w przyjmowanych uchwałach antysmogowych; • 2(i)6 zapewnienie wyposażenia sprzętowego straży gminnych/międzygminnych w zakresie przeprowadzanych kontroli przestrzegania przepisów ochrony środowiska; • 2(i)7 umożliwienie dalszego funkcjonowanie ekodoradców oraz działania edukacyjne realizowane na poziomie lokalnym w zakresie ochrony powietrza dedykowane każdej grupie społecznej;
		2(ii) wspieranie energii odnawialnej zgodnie z dyrektywą (UE) 2018/2001, w tym określonymi w niej kryteriami zrównoważonego rozwoju	<ul style="list-style-type: none"> • 2(ii)1 rozwój wykorzystania odnawialnych źródeł energii - m.in. poprzez realizację inwestycji w zakresie budowy lub modernizacji jednostek wytwarzania: 1. energii elektrycznej wykorzystujących biomasę, biogaz, energię wiatru, słońca oraz wody; 2. ciepła przy wykorzystaniu energii geotermalnej lub słonecznej; • 2(ii)2 rozwój klastrów oraz wsparcie inwestycji związanych z produkcją i zarządzaniem energią w systemie klastra;
		2(iv) wspieranie przystosowania się do zmian klimatu i zapobiegania ryzyku związanemu z klęskami żywiołowymi i katastrofami, a także odporności, z uwzględnieniem podejścia ekosystemowego	<ul style="list-style-type: none"> • 2(iv)1 działania nakierowane na zwiększenie retencyjności zlewni, w tym: rozwój różnych form małej retencji; • 2(iv)2 działania obejmujące m.in. zrównoważone i zaadaptowane do zmian klimatu systemy gospodarowania wodami opadowymi oraz rozwój zielono-niebieskiej infrastruktury; • 2(iv)3 działania obejmujące przeciwdziałanie ruchom masowym; • 2(iv)4 wzmacnianie potencjału służb pełniących kluczową rolę w zapewnieniu bezpieczeństwa w regionie;
		2(v) wspieranie dostępu do wody oraz zrównoważonej gospodarki wodnej	<ul style="list-style-type: none"> • 2(v)1 przedsięwzięcia z zakresu zbiorczej infrastruktury zagospodarowania ścieków komunalnych;

Priorytet:	Cel polityki	Cel szczegółowy	Rodzaj działania
			<ul style="list-style-type: none"> • 2(v)2 inwestowanie w systemy zaopatrzenia w wodę i optymalizacja zużycia wody;
		2(vi) wspieranie transformacji w kierunku gospodarki o obiegu zamkniętym i gospodarki zasobooszczędnej	<ul style="list-style-type: none"> • 2(vi)1 budowa punktów selektywnego zbierania odpadów komunalnych; • 2(vi)2 budowa instalacji do odzysku i recyklingu odpadów komunalnych; • 2(vi)3 usuwanie azbestu i wyrobów zawierających azbest; • 2(vi)4 działania ukierunkowane na zapobieganie powstawaniu odpadów; • 2(vi)5 działania obejmujące podnoszenie świadomości społeczeństwa w zakresie zapobiegania powstawaniu odpadów, promowanie prawidłowego sposobu postępowania z odpadami;
		2(vii) wzmocnienie ochrony i zachowania przyrody, różnorodności biologicznej oraz zielonej infrastruktury, w tym na obszarach miejskich, oraz ograniczanie wszelkich rodzajów zanieczyszczenia	<ul style="list-style-type: none"> • 2(vii)1 działania z zakresu ochrony różnorodności biologicznej; • 2(vii)2 działania z zakresu rozwoju zielonej infrastruktury w miastach; • 2(vii)3 działania dot. zagospodarowania terenów zdegradowanych;

		<p>2(viii) wspieranie zrównoważonej multimodalnej mobilności miejskiej jako elementu transformacji w kierunku gospodarki zeroemisyjnej</p>	<ul style="list-style-type: none"> • 2(viii)1 przedsięwzięcia dot. nabycia nowego zeroemisyjnego lub niskoemisyjnego taboru autobusowego dla połączeń miejskich i podmiejskich z niezbędną infrastrukturą (stacje ładowania pojazdów elektrycznych, stacje tankowania paliw alternatywnych – bez inwestycji związanych z infrastrukturą dystrybucji paliw kopalnych); • 2(viii)2 przedsięwzięcia obejmujące: budowę i przebudowę infrastruktury do obsługi podróży korzystających z publicznego transportu miejskiego i podmiejskiego lub aglomeracyjnego transportu kolejowego (np. obiekty typu „parkuj i jedź”, centra i węzły przesiadkowe, dworce); • 2(viii)3 przedsięwzięcia obejmujące: budowę, przebudowę oraz wyposażenie zaplecza technicznego służącego do obsługi taboru; • 2(viii)4 przedsięwzięcia dotyczące ograniczanie indywidualnego ruchu zmotoryzowanego w centrach miast; rozwiązania na rzecz poruszania się alternatywnymi środkami transportu; • 2(viii)5 rozwiązania dotyczące organizacji ruchu ułatwiających sprawne i bezpieczne poruszanie się pojazdów komunikacji zbiorowej; • 2(viii)6 inwestycje i rozwiązania umożliwiające wdrożenie strefy ograniczonej emisji komunikacyjnej; • 2(viii)7 tworzenie lub rozbudowa systemów zarządzania ruchem (ITS), tworzenie / rozbudowa systemów koordynacji / integracji różnych środków transportu (w tym koncepcja „mobilność jako usługa”); • 2(viii)8 energooszczędne oświetlenie uliczne i drogowe; • 2(viii)9 działania informacyjno-promocyjne i edukacyjne promujące transport zbiorowy lub indywidualny niezmotoryzowany i bezpieczeństwo ruchu w transporcie publicznym;
--	--	--	--

Priorytet:	Cel polityki	Cel szczegółowy	Rodzaj działania
Priorytet 3. Mobilna Małopolska	Cel polityki 3. Lepiej połączona Europa dzięki zwiększeniu mobilności	3(ii) rozwój i udoskonalanie zrównoważonej, odpornej na zmiany klimatu, inteligentnej i intermodalnej mobilności na poziomie krajowym, regionalnym i lokalnym, w tym poprawę dostępu do TEN-T oraz mobilności transgranicznej	<ul style="list-style-type: none"> • 3(ii)1 przedsięwzięcia dot. transportu drogowego (budowa, przebudowa infrastruktury; nowoczesne techniki zarządzania ruchem; inwestycje z zakresu zwiększania bezpieczeństwa na drogach); • 3(ii)2 przedsięwzięcia z zakresu: regionalny transport kolejowy oraz publiczny transport pozamiejski (nabywanie lub modernizacja pasażerskiego taboru kolejowego; nabywanie przyjaznego środowiska taboru autobusowego; budowa, przebudowa i wyposażenie zaplecza technicznego służącego do obsługi taboru kolejowego lub autobusowego; budowa, rozbudowa, przebudowa infrastruktury do obsługi podróży korzystających z transportu kolejowego, publicznego transportu pozamiejskiego lub transportu dowozowego; tworzenie lub rozbudowa rozwiązań integrujących usługi transportowe); • 3(ii)3 transport lotniczy - wsparcie dla inwestycji w infrastrukturę istniejących lotnisk aeroklubowych celem ich dostosowania do ruchu biznesowego;
Priorytet 4. Małopolska infrastruktura społeczna	Cel polityki 4. Europa o silniejszym wymiarze społecznym, bardziej sprzyjająca włączeniu społecznemu i wdrażająca Europejski filar praw socjalnych	4(ii) poprawa równego dostępu do wysokiej jakości usług sprzyjających włączeniu społecznemu w zakresie kształcenia, szkoleń i uczenia się przez całe życie poprzez rozwój łatwo dostępnej infrastruktury, w tym poprzez wspieranie odporności w zakresie kształcenia i szkolenia na odległość oraz online	<ul style="list-style-type: none"> • 4(ii)1 działania z zakresu wsparcia infrastruktury edukacyjnej (wsparcie infrastruktury ośrodków wychowania przedszkolnego, szkół podstawowych i średnich prowadzących kształcenie ogólne wsparcie infrastruktury kształcenia zawodowego na poziomie średnim i wyższym w szczególności w branżach kluczowych z punktu widzenia zapotrzebowania regionalnego rynku pracy) oraz szkoleniowej (wsparcie infrastruktury na potrzeby szkolenia kadr medycznych; wsparcie tworzenia i funkcjonowania fablab);
		4(iii) wspieranie włączenia społeczno-gospodarczego społeczności marginalizowanych, gospodarstw domowych o niskich dochodach oraz grup w niekorzystnej sytuacji, w tym osób o	<ul style="list-style-type: none"> • 4(iii)1 budowa, remont, wyposażenie infrastruktury społecznej związanej ze wsparciem działań z zakresu zapewnienia całodobowej opieki osobom z niepełnosprawnościami, przewlekłe chorym lub

Priorytet:	Cel polityki	Cel szczegółowy	Rodzaj działania
		szczególnych potrzebach, dzięki zintegrowanym działaniom obejmującym usługi mieszkaniowe i usługi społeczne	<p>osobom w podeszłym wieku zgodnie z zasadami deinstytucjonalizacji;</p> <ul style="list-style-type: none"> • 4(iii)2 zakup sprzętu medycznego oraz wyposażenia niezbędnego do świadczenia usług medycznych, w tym służących opiece długoterminowej, paliatywnej i hospicyjnej w zakresie zgodności z zasadami deinstytucjonalizacji; • 4(iii)3 remont i/lub wyposażenie infrastruktury zdegradowanych budynków w celu ich adaptacji na mieszkania o charakterze wspomagającym: chronione, treningowe i wspierane skierowane w szczególności dla osób opuszczających pieczę zastępczą, zakłady poprawcze lub młodzieżowe ośrodki wychowawcze;
		4(v) zapewnianie równego dostępu do opieki zdrowotnej i wspieranie odporności systemów opieki zdrowotnej, w tym podstawowej opieki zdrowotnej, oraz wspieranie przechodzenia od opieki instytucjonalnej do opieki rodzinnej i środowiskowej	<ul style="list-style-type: none"> • 4(v)1 budowa, przebudowa i modernizacja obiektów infrastruktury ochrony zdrowia i/lub ich wyposażenie w sprzęt medyczny - inwestycje w inne poziomy leczenia niż leczenie szpitalne, w tym POZ, AOS; • 4(v)2 budowa, przebudowa i modernizacja obiektów infrastruktury ochrony zdrowia i/lub ich wyposażenie w sprzęt medyczny - inwestycje w leczenie szpitalne;
		4(vi) wzmocnienie roli kultury i zrównoważonej turystyki w rozwoju gospodarczym, włączeniu społecznym i innowacjach społecznych	<ul style="list-style-type: none"> • 4(vi)1 działania z zakresu rozwoju infrastruktury instytucji kultury (budowa, rozbudowa i modernizacja instytucji kultury; wsparcie w zakresie dokumentowania, zachowywania i upowszechniania dziedzictwa niematerialnego; wsparcie obiektów, które mają charakter zabytkowy, konserwacja zabytków ruchomych); • 4(vi)2 działania z zakresu: rozwoju oferty turystycznej i rekreacyjnej (budowa, rozbudowa i promocja zintegrowanej sieci głównych tras rowerowych VeloMalopolska; budowa, rozbudowa, promocja produktów turystycznych);

Priorytet:	Cel polityki	Cel szczegółowy	Rodzaj działania
Priorytet 5. Społeczna Małopolska	Cel polityki 4. Europa o silniejszym wymiarze społecznym, bardziej sprzyjająca włączeniu społecznemu i wdrażająca Europejski filar praw socjalnych	4(a) poprawa dostępu do zatrudnienia i działań aktywizujących dla wszystkich osób poszukujących pracy, w szczególności osób młodych, zwłaszcza poprzez wdrażanie gwarancji dla młodzieży, długotrwale bezrobotnych oraz grup znajdujących się w niekorzystnej sytuacji na rynku pracy, jak również dla osób biernych zawodowo, a także poprzez promowanie samozatrudnienia i ekonomii społecznej	<ul style="list-style-type: none"> • 4(a)1 indywidualne wsparcie prowadzące do zwiększenia szans na zdobycie lub zmianę pracy oraz nabycie kompetencji lub kwalifikacji niezbędnych na rynku pracy; • 4(a)2 promocja postaw przedsiębiorczych i kompleksowa pomoc dla osób zainteresowanych założeniem działalności gospodarczej; • 4(a)3 budowanie potencjału parterów społecznych i organizacji społeczeństwa obywatelskiego poprzez realizację lokalnych inicjatyw na rzecz zatrudnienia;
		4(c) wspieranie zrównoważonego pod względem płci uczestnictwa w rynku pracy, równych warunków pracy oraz lepszej równowagi między życiem zawodowym a prywatnym, w tym poprzez dostęp do przystępnej cenowo opieki nad dziećmi i osobami wymagającymi wsparcia w codziennym funkcjonowaniu	<ul style="list-style-type: none"> • 4(c)1 wsparcie finansowe dla rodziców/opiekunów na pokrycie kosztów opieki niani/opiekuna nad dzieckiem do lat 3; • 4(c)2 wsparcie finansowe dla podmiotów prowadzących instytucjonalne formy opieki nad dziećmi w wieku do lat 3 (żłobki, kluby dziecięce) przeznaczone na ich dostosowanie do potrzeb dzieci z niepełnosprawnościami oraz dzieci zagrożonych niepełnosprawnością lub nieprawidłowym rozwojem wraz ze wsparciem dla rodziców/opiekunów prawnych dzieci oraz kadry podmiotów;
		4(d) wspieranie dostosowania pracowników, przedsiębiorstw i przedsiębiorców do zmian, wspieranie aktywnego i zdrowego starzenia się oraz zdrowego i dobrze dostosowanego środowiska pracy, które uwzględnia zagrożenia dla zdrowia	<ul style="list-style-type: none"> • 4(d)1 finansowanie usług rozwojowych (np. szkoleń, doradztwa) zgodnie z potrzebami zgłaszanymi przez pracodawców oraz w oparciu o system popytowy oraz krajową bazę usług; • 4(d)2 programy typu outplacement; • 4(d)3 opracowanie oraz wdrożenie u pracodawców kompleksowych narzędzi w celu umożliwienia elastycznego reagowania na zmiany zachodzące na rynku pracy i utrzymanie pracowników; • 4(d)4 opracowanie lub wdrażanie programów zdrowotnych dotyczących istotnych z punktu widzenia potrzeb zdrowotnych regionu w szczególności profilaktyki i rehabilitacji narządu ruchu,

Priorytet:	Cel polityki	Cel szczegółowy	Rodzaj działania
			profilaktyki chorób od stresowych oraz profilaktyki nadwagi i otyłości;
		4(f) wspieranie równego dostępu do dobrej jakości, włączającego kształcenia i szkolenia oraz możliwości ich ukończenia, w szczególności w odniesieniu do grup w niekorzystnej sytuacji, od wczesnej edukacji i opieki nad dzieckiem przez ogólne i zawodowe kształcenie i szkolenie, po szkolnictwo wyższe, a także kształcenie i uczenie się dorosłych, w tym ułatwianie mobilności edukacyjnej dla wszystkich i dostępności dla osób z niepełnosprawnościami	<ul style="list-style-type: none"> • 4(f)1 działania w zakresie wspierania edukacji od poziomu przedszkolnego poprzez kształcenie ogólne oraz zawodowe, do poziomu wyższego; • 4(f)2 działania z zakresu: budowania potencjału partnerów społecznych i organizacji społeczeństwa obywatelskiego poprzez realizację lokalnych inicjatyw edukacyjnych w obszarze kształcenia dzieci i młodzieży;
		4(g) wspieranie uczenia się przez całe życie, w szczególności elastycznych możliwości podnoszenia i zmiany kwalifikacji dla wszystkich, z uwzględnieniem umiejętności w zakresie przedsiębiorczości i kompetencji cyfrowych, lepsze przewidywanie zmian i zapotrzebowania na nowe umiejętności na podstawie potrzeb rynku pracy, ułatwianie zmian ścieżki kariery zawodowej i wspieranie mobilności zawodowej	<ul style="list-style-type: none"> • 4(g)1 działania z zakresu: kształcenia osób dorosłych w zakresie kompetencji przekrojowych, jak i kwalifikacji zawodowych w tym działania promujące udział osób w kształceniu przez całe życie oraz poradnictwie zawodowym; • 4(g)2 budowanie potencjału partnerów społecznych i organizacji społeczeństwa obywatelskiego poprzez realizację lokalnych inicjatyw edukacyjnych dla dorosłych;
		4(h) wspieranie aktywnego włączenia społecznego w celu promowania równości szans, niedyskryminacji i aktywnego uczestnictwa, oraz zwiększanie zdolności do zatrudnienia, w szczególności grup w niekorzystnej sytuacji	<ul style="list-style-type: none"> • 4(h)1 aktywizacja społeczna, zawodowa, edukacyjna i zdrowotna osób zagrożonych ubóstwem i wykluczeniem społecznym oraz osób biernych zawodowo mająca na celu poprawę ich sytuacji na rynku pracy oraz zwiększenia aktywności w wymiarze społecznym; • 4(h)2 wsparcie bezpośrednio podmiotów ekonomii społecznej oraz przedsiębiorstw społecznych; w tym zwiększenie efektywności zatrudnieniowej podmiotów reintegracyjnych; • 4(h)3 projekty realizowane w celu wzmocnienia partnerów społecznych i organizacji społeczeństwa obywatelskiego

Priorytet:	Cel polityki	Cel szczegółowy	Rodzaj działania
			działających na rzecz osób zagrożonych ubóstwem lub wykluczeniem społecznym;
		4(i) wspieranie integracji społeczno-gospodarczej obywateli państw trzecich, w tym migrantów	<ul style="list-style-type: none"> • 4(i)1 aktywizacja społeczna, zawodowa i edukacyjna obywateli państw trzecich (w tym migrantów i uchodźców) oraz reemigrantów, mająca na celu poprawę ich sytuacji na rynku pracy oraz zwiększenia aktywności w wymiarze społecznym;
		4(j) wspieranie integracji społeczno-gospodarczej społeczności marginalizowanych, takich jak Romowie	<ul style="list-style-type: none"> • 4(j)1 aktywizacja społeczna, zawodowa i edukacyjna społeczności romskiej, mająca na celu poprawę jej sytuacji na rynku pracy, zwiększenia aktywności w wymiarze społecznym oraz poprawę integracji z otoczeniem;
		4(k) zwiększanie równego i szybkiego dostępu do dobrej jakości, trwałych i przystępnych cenowo usług, w tym usług, które wspierają dostęp do mieszkań oraz opieki skoncentrowanej na osobie, w tym opieki zdrowotnej; modernizacja systemów ochrony socjalnej, w tym wspieranie dostępu do ochrony socjalnej, ze szczególnym uwzględnieniem dzieci i grup w niekorzystnej sytuacji; poprawa dostępności, w tym dla osób z niepełnosprawnościami, skuteczności i odporności systemów ochrony zdrowia i usług opieki długoterminowe	<ul style="list-style-type: none"> • 4(k)1 usługi w zakresie wsparcia rodziny i pieczy zastępczej oraz/lub kompleksowe wsparcie osób usamodzielnianych i opuszczających pieczę zastępczą; • 4(k)2 tworzenie nowych oraz rozwój już istniejących placówek wsparcia dziennego dla dzieci i młodzieży; • 4(k)3 usługi w zakresie zapewnienia opieki osobom niesamodzielnym, w tym ze względu na wiek, oraz/lub usługi w zakresie wsparcia opiekunów nieformalnych osób niesamodzielnym; • 4(k)4 upowszechnienie innowacyjnych usług społecznych; • 4(k)5 usługi opiekuńcze przy wykorzystaniu teleopieki wraz z elementami usług zdrowotnych przy pomocy telemedycyny; • 4(k)6 usługi w zakresie rozwoju mieszkalnictwa chronionego; • 4(k)7 usługi w zakresie interwencji kryzysowej; • 4(k)8 szkolenie i doskonalenie kadr na potrzeby świadczenia usług w społeczności lokalnej; • 4(k)9 usługi w zakresie poradnictwa specjalistycznego (w połączeniu z innymi typami projektów);

Priorytet:	Cel polityki	Cel szczegółowy	Rodzaj działania
			<ul style="list-style-type: none"> • 4(k)10 usługi w zakresie psychiatrii środowiskowej skierowanej do osób dorosłych, w tym wykorzystanie modelu CZP; • 4(k)11 usługi domowej opieki długoterminowej zgodne z zasadą deinstytucjonalizacji, w tym wykorzystanie modelu DDOM; • 4(k)12 regionalne programy zdrowotne dotyczące profilaktyki chorób będących istotnym problemem zdrowotnym regionu, kierowane do dzieci i młodzieży; w szczególności w zakresie wad wzroku, słuchu i mowy, wad postawy oraz w zakresie wczesnej interwencji; • 4(k)13 wsparcie procesu deinstytucjonalizacji usług społecznych poprzez tworzenie Centrów Usług Społecznych w gminach;
		4(l) wspieranie integracji społecznej osób zagrożonych ubóstwem lub wykluczeniem społecznym, w tym osób najbardziej potrzebujących i dzieci	<ul style="list-style-type: none"> • 4(l)1 integracja społeczna osób w szczególnie trudnej sytuacji życiowej oraz z największymi deficytami w zakresie kompetencji społecznych;
Priorytet 6. Małopolska bliżej mieszkańców	Cel polityki 5. Europa bliższa obywatelom dzięki wspieraniu zrównoważonego i zintegrowanego rozwoju wszystkich rodzajów terytoriów i inicjatyw lokalnych	<p>5(i) wspieranie zintegrowanego i sprzyjającego włączeniu społecznemu rozwoju społecznego, gospodarczego i środowiskowego, kultury, dziedzictwa naturalnego, zrównoważonej turystyki i bezpieczeństwa na obszarach miejskich</p> <p>5(ii) wspieranie zintegrowanego i sprzyjającego włączeniu społecznemu rozwoju społecznego, gospodarczego i środowiskowego, na poziomie lokalnym, kultury, dziedzictwa naturalnego, zrównoważonej turystyki i bezpieczeństwa na obszarach innych niż miejskie</p>	<ul style="list-style-type: none"> • 5(i)(ii)1 rozwój infrastruktury kultury (budowa, rozbudowa i modernizacja infrastruktury kultury; dokumentowanie, zachowanie i upowszechnianie dziedzictwa niematerialnego); • 5(i)(ii)2 ochrona i opieka nad zabytkami (wspieranie prac konserwatorskich i restauratorskich przy zabytkach nieruchomości wpisanych do rejestru zabytków) na terenie istniejących i rekomendowanych do utworzenia parków kulturowych); • 5(i)(ii)3 rozwój oferty turystycznej i rekreacyjnej (budowa, renowacja i rozwój szlaków turystycznych i rekreacyjnych; budowa, rozbudowa i przebudowa wielofunkcyjnych obiektów turystycznych i rekreacyjnych oraz stref aktywności; budowa, przebudowa i rozwój infrastruktury turystycznej wokół zbiorników wodnych; budowa, przebudowa i rozwój schronisk); • 5(i)(ii)4 wsparcie miejscowości uzdrowiskowych (rozwój infrastruktury turystycznej, rekreacyjnej i uzdrowiskowej w

Priorytet:	Cel polityki	Cel szczegółowy	Rodzaj działania
			<p>miejsowościach uzdrowiskowych (posiadających status uzdrowiska lub status obszaru ochrony uzdrowiskowej);</p> <ul style="list-style-type: none"> • 5(i)(ii)5 kompleksowe działania rewitalizacyjne (przebudowa i adaptacja zdegradowanych budynków, obiektów, którym zostaną przywrócone lub nadane nowe funkcje społeczne, kulturalne, edukacyjne, rekreacyjne lub gospodarcze; przebudowa, uporządkowanie przestrzeni publicznych wymagających zagospodarowania; wsparcie wielorodzinnych budynków mieszkalnych i poprawa warunków technicznych w częściach wspólnych; prowadzenie działań animujących, aktywizujących i mobilizujących lokalną społeczność; działania dotyczące podstawowej infrastruktury komunalnej oraz dróg lokalnych zapewniające dostęp do obiektów i terenów rewitalizowanych;
<p>Priorytet 7. Pomoc techniczna [EFRR, EFS+]</p>			<p>Wsparte zostaną następujące obszary:</p> <ol style="list-style-type: none"> 1. Zapewnienie potencjału instytucji odpowiedzialnych za przygotowanie, zarządzanie, wdrażanie, certyfikację, monitoring, ocenę i kontrolę programu. 2. Upowszechnienie wiedzy nt. programu i korzyści płynących w związku z jego realizacją, dla regionu i jego mieszkańców, w tym wsparcie dla potencjalnych beneficjentów.

Załącznik nr 2. Szczegółowa analiza oddziaływań rodzajów planowanych działań

Odniesienie do rozdziału w Prognozie	Przewidywane znaczące oddziaływania na środowisko w przypadku realizacji PR FEM 2021-2027					
	Priorytet:					
	Cel polityki					
	Cel szczegółowy					
	Rodzaj działania					
	Komponent środowiska		Wyniki analiz			
			Zidentyfikowane oddziaływania	Charakter oddziaływań*	Rodzaj**	Czas trwania***
5.7.1.	Ziemia i gleba (w tym osuwiska)					
5.7.2	Wody powierzchniowe (w tym gospodarka wodno-ściekowa)					
5.7.3	Wody podziemne					
5.7.4	Klimat, (w tym zjawiska powodziowe, susze) i powietrze (w tym zrównoważony transport)					
5.7.5	Krajobraz					
5.7.6	Zasoby naturalne					
5.7.7	Różnorodność biologiczna, obszary chronione					
5.7.8	Ludzie i dobra materialne					
5.7.9	Zabytki					
5.7.10	Gospodarka odpadami					
Komentarz/uwagi:						

* oddziaływanie negatywne znaczące, oddziaływanie negatywne mniej znaczące, brak oddziaływań, pozytywnie mniej znaczące, pozytywnie znaczące

** bezpośrednie, pośrednie, wtórne

*** stałe, chwilowe, krótkoterminowe, średnioterminowe, długoterminowe