



Projekt pn.

Na górskich szlakach Małopolski

- Priorytet FEMP.05 Fundusze europejskie wspierające infrastrukturę społeczną
- Działanie FEMP.05.18 Regionalna oferta turystyczna
- Typ projektu A Małopolski odcinek Głównego Szlaku Beskidzkiego (tryb niekonkurencyjny)

12
INSTYTUCJI
o różnym statusie
organizacyjno-prawnym

**OKRES
REALIZACJI**
01.01.2024
31.12.2028



BUDŻET PROJEKTU

Całkowita wartość projektu
- 40 105 764,71 zł

Wartość kosztów kwalifikowanych
- 35 896 764,71 zł

Wartość dofinansowania UE
- 30 512 250,00 zł
/ (7 100 000,00 euro)

Wartość wkładu własnego
9 593 514,71 zł

IDEA PROJEKTU

14.06.2021 r. podpisany został list intencyjny przez:



Ministerstwo
Rozwoju i Technologii

 MAŁOPOLSKA


Małopolska Organizacja Turystyczna



współpraca na rzecz zagospodarowania turystycznego obszarów górskich m.in. poprzez budowę schroniska górskiego na Lubaniu oraz wyposażenie szlaków pieszych w schrony turystyczne, zapewniające turystom bezpieczeństwo w razie nagłego pogorszenia pogody, bądź innego zdarzenia losowego.



Cel projektu



Wsparcie rozwoju gospodarki turystycznej w Karpatach poprzez stworzenie dogodnych warunków do wędrowania oraz poznawania walorów kulturowych i przyrodniczych przez turystów poprzez rewitalizację i sieciowe zagospodarowanie infrastruktury turystycznej Głównego Szlaku Beskidzkiego w Małopolsce i terenów oddziaływania (główna oś szlaku, szlaki łącznikowe, dochodzące, szlaki piesze).



Wzmocnienie roli zrównoważonej turystyki w rozwoju gospodarczym, włączeniu społecznym i innowacjach społecznych.

Obszar projektu

- **powiat suski** (Gmina Zawoja)
- **powiat nowotarski** (Gmina Lipnica Wielka, Gmina Jabłonka, Gmina Krościenko n/Dunajcem, Gmina Ochotnica Dolna, Gmina Czorsztyn, Gmina Szczawnica, Gmina Rabka-Zdrój)
- **powiat limanowski** (Gmina Mszana Dolna, Gmina Kamienica, Gmina Dobra)
- **powiat nowosądecki** (Gmina Ryto, Gmina Muszyna, Gmina Piwniczna-Zdrój, Gmina Łabowa)
- **powiat gorlicki** (Gmina Sękowa)





Oznakowanie PTTK będzie realizowane na szerszym obszarze (planowane do odnowienia 826 km szlaków).

Cała sieć tworzy turystyczny ekosystem, w którym turyści mogą funkcjonować w ramach bardzo różnorodnych form i skali intensywności uprawiania turystyki górskiej. Główną osią całej sieci jest Główny Szlak Beskidzki.



Rozbudowa schroniska turystycznego pod Magurą Małastowską

- Budynek dawnego schroniska znajduje się w północno-zachodniej części Beskidu Niskiego, pod szczytem Magury Małastowskiej na wysokości 721 m n.p.m.
- Planowana przebudowa zamkniętego w 2021 r. obiektu ma pozwolić na ponowne udostępnienie go turystom.

Stan zaawansowanie prac (tryb wybuduj):

- Wykonano: przygotowanie dokumentacji architektoniczno-budowlanej i technicznej wraz z uzyskaniem prawomocnej decyzji pozwolenia na rozbudowę schroniska z instalacjami oraz infrastrukturą techniczną.
- Prace w trakcie realizacji: przygotowanie działań zmierzających do wyłonienia generalnego wykonawcy inwestycji.



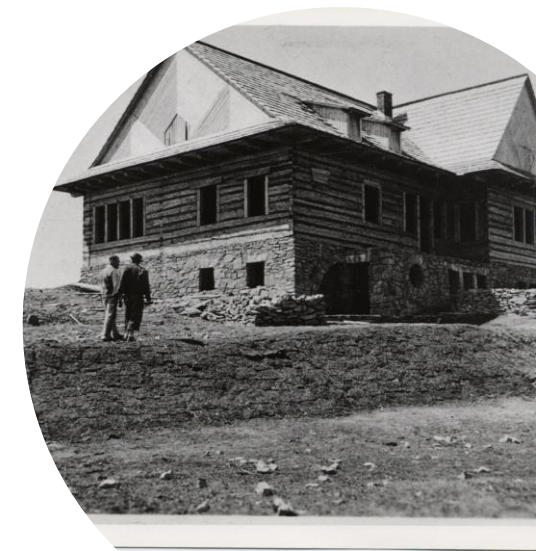


Odbudowa spalonego przez Niemców schroniska turystycznego na Lubaniu

- W 1937 r. na trasie, na Samorodach pod szczytem Lubania (1211 m n.p.m.) wybudowano schronisko, które w 1944 r. zostało przez oddziały niemieckie spalone.
- W latach 1973-1976 PTTK wybudowało na Polanie Wyrobki, nieco poniżej szczytu Lubania, małe schronisko górskie, które w 1978 r. całkowicie spłonęło.
- Wybudowanie schroniska turystycznego na Lubaniu będzie kontynuacją schroniskowej tradycji Lubania zainicjowanej w 1937 r. przez Tatrzańskie Towarzystwo Narciarzy.

Stan zaawansowania prac (tryb zaprojektuj - wybuduj):

- Wykonano: pozyskanie działki pod budowę schroniska, drogi, uporządkowanie terenu, badania elektrooporowe w poszukiwaniu warstw wodonośnych.
- Prace w trakcie realizacji: częściowe uzbrojenie terenu - przyłącze energii elektrycznej SN wraz ze stacją transformatorową (realizowany i finansowany przez Tauron S.A.); prowadzone są konsultacje w sprawie koncepcji architektonicznej budynku schroniska.



Schrony turystyczne

- zachowanie dziedzictwa kulturowego i ochrona zasobów przyrodniczych

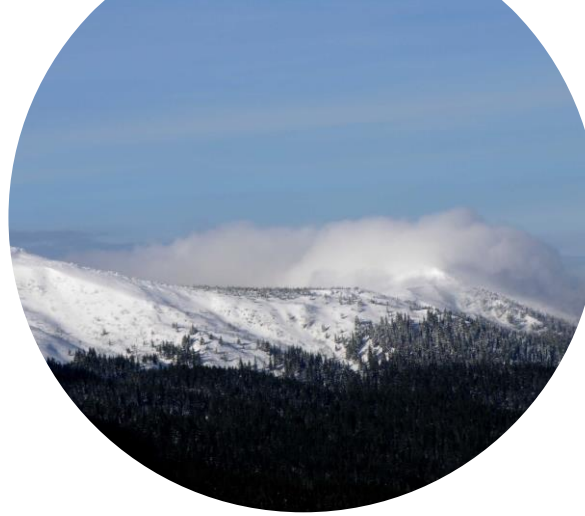
- Zakres: budowa nowych obiektów, adaptacja istniejących szalaśców pasterskich, remont i budowa wiat turystycznych pełniących funkcję deszczoschronów wraz z infrastrukturą towarzyszącą.
- Nieinwazyjny model rozwoju infrastruktury turystycznej.
- Ochrona dziedzictwa kulturowego, ochrona zasobów przyrody i krajobrazu, rozwój specjalistycznej turystyki kwalifikowanej po ścieżkach odseparowana od ruchu kołowego.
- Obiekty samoobsługowe dla osób wędrujących indywidualnie lub w małych grupach oraz dla osób zainteresowanych spędzeniem czasu w przyrodzie (przeżycia estetyczne, edukacja terenowa, leśne przedszkola, wycieczki turystyczne z przewodnikami i miłośnikami turystyki górskiej, edukatorami itp.).
- Odpoczynek i schronienie w warunkach trudnych.





Działania Babiogórskiego Parku Narodowego:

- Budowa 4 schronów turystycznych.
- Wymiana pokrycia dachowego na 2 schronach turystycznych.
- Budowa 2 wiat o funkcji schronów przy szlaku niebieskim „Górnym Płaju” (w szczególności z przeznaczeniem dla osób z niepełnosprawnościami).
- Remont dachu na Punkcie Informacji Turystycznej i Przyrodniczej na Polanie Krowiarki.





Działania Gminy Ochotnica Dolna

- Adaptacja 6 szałasów pasterskich z przeznaczeniem na schrony turystyczne.

Celem jest zmodernizowanie istniejących obiektów, które będą służyć za znakomitą bazę dla turystów.

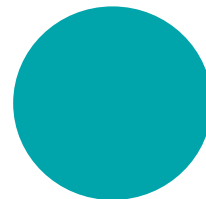
Samoobsługowe, ekologiczne, nieingerujące w przyrodę obiekty będą nawiązywać do lokalnego dziedzictwa kulturowego (tradycji pasterskich).





Działania Nadleśnictw: Piwniczna, Limanowa, Nawojowa, Krościenko, Gorlice

- Budowa 10 wiat turystycznych z przeznaczeniem na schrony turystyczne - deszczowe.
- Remont 2 wiat turystycznych z przeznaczeniem na schrony turystyczne - deszczowe.



Oznakowanie i doposażenie w infrastrukturę turystyczną obszaru małopolskiego odcinka Głównego Szlaku Beskidzkiego i terenów oddziaływania m.in:



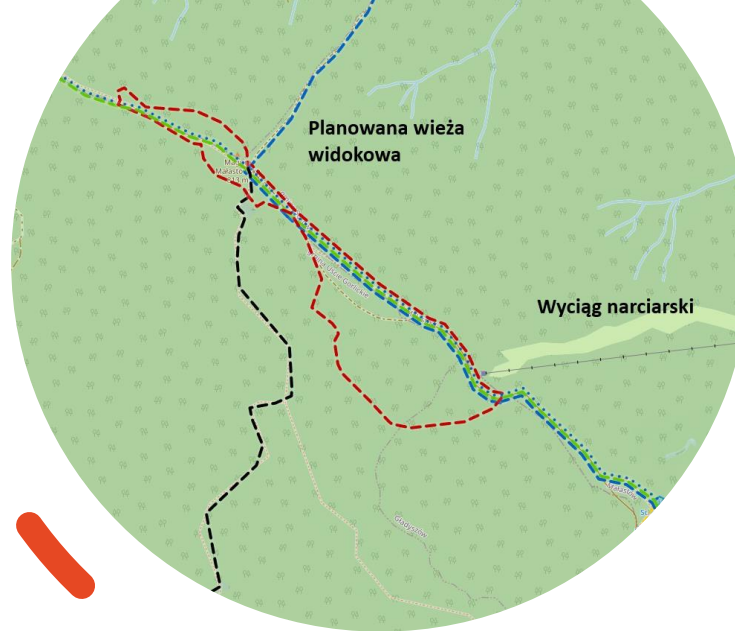
- ✓ uporządkowanie, w tym reorganizacja i oznakowanie turystycznych szlaków pieszych (główna oś szlaku, szlaki łącznikowe, szlaki dochodzące),
- ✓ wykonanie elementów małej infrastruktury turystycznej, m.in. stanowisk drogowskazowych i tablic informacyjnych, map, punktów/miejsc odpoczynku dla turystów, np. ławek, stołów, punktów/wieży widokowej,
- ✓ zaprojektowanie oraz wytyczenie i oznakowanie ścieżek/tras tematycznych,
- ✓ naprawa szlaków turystycznych i ścieżek edukacyjnych,
- ✓ rozwój cyfrowych narzędzi zarządzania i udostępniania informacji o szlakach.

Zadanie będzie realizowane przez PTTK, Babiogórski Park Narodowy, Gminę Ochoznica Dolna, Gmina Sękowa, Nadleśnictwa: Limanowa, Nawojowa, Krościenko, Nowy Targ.



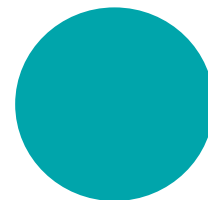
Działania Gminy Sękowa:

- Budowa wieży widokowej na Magurze Małastowskiej wraz z infrastrukturą towarzyszącą.
- Lokalizacja wieży planowana jest na jednym z najwyższych punktów w Beskidzie Niskim na wysokości 813 m n.p.m. w pobliżu górnej stacji narciarskiej SkiPark Magura.
- Od działki do GSB bezpośrednio prowadzi szlak niebieski i zielony, a poniżej schroniska do wieży dochodzi szlak żółty.



Zintegrowana promocja projektu

- Systematycznie prowadzone będą działania z zakresu promocji małopolskiego odcinka Głównego Szlaku Beskidzkiego i terenów oddziaływania (np. organizacja spotkań, warsztatów, konferencji, działania informacyjno-promocyjne).
- Przeprowadzone zostaną 2 komplementarne kampanie składającej się z działań edukacyjnych i informacyjno-promocyjnych (Małopolska Organizacja Turystyczna i Departament Turystyki UMWM).



Wykorzystanie potencjału regionu

- Rozbudowa infrastruktury umożliwi wydłużanie pobytu w górach, inne rozplanowanie logistyczne tras oraz będzie zachętą do odwiedzania miejsc, które do tej pory cieszyły się mniejszą popularnością.
- Odpowiednia kanalizacja ruchu turystycznego zmniejszy presję w miejscach dotąd najbardziej popularnych, co pozwoli z kolei chronić wartości przyrodnicze.
- W projekcie zachowany zostanie Standard ochrony drzew i innych form zieleni.
- Budowa / modernizacja infrastruktury górskiej zapewni bezpieczeństwo w trakcie nagłych zmian atmosferycznych (burze, gwałtowne opady, wichury).



Projekt w liczbach

WSKAŹNIKI PRODUKTU

- Liczba obiektów kulturalnych i turystycznych objętych wsparciem - 30 (w tym: 2 schroniska, 27 obiektów typu schrony turystyczne/szałasy/wiaty turystyczne o funkcji schronów/infrastruktura towarzysząca, 1 wieża widokowa)
- Długość odnowionych szlaków turystycznych - 826 km
- Długość utworzonych szlaków turystycznych - 0,4 km

WSKAŹNIKI REZULTATU

- Roczna liczba turystów korzystających ze wspartych szlaków turystycznych - 344 000 osób
- Liczba osób odwiedzających obiekty kulturalne i turystyczne objęte wsparciem - 35 842 osoby



Dziękuję za uwagę

Grzegorz Biedroń

**Prezes Małopolskiej Organizacji
Turystycznej**



Małopolska Organizacja Turystyczna

